

Le musée Rupert-de-Chièvres



Le musée est actuellement fermé au public pour travaux d'assainissement. Il proposera en 2010 un nouveau parcours muséographique dédié à l'histoire de la ville de Poitiers dans les domaines tant artistique, intellectuel que religieux ainsi qu'une évocation de la vie quotidienne dans Poitiers et ses alentours à partir des collections ethnographiques.

←
Cour du musée

Les musées de Poitiers

Service culturel

- Accueil des groupes
- Diffusion d'un livret sur l'actualité scientifique et culturelle des musées
- Visites commentées des collections
- Conférences
- Projection de films documentaires
- Animations culturelles : concerts, lectures, cinéma, danse...

Service éducatif

- Accueil du public scolaire et péri-scolaire : parcours découverte des collections, ateliers d'expression plastique
- Livret d'animations pédagogiques à la disposition des enseignants
- Ateliers-jeux pendant les vacances scolaires

Centre de documentation

(Conservation des musées)

- Spécialisé en histoire de l'art et en archéologie, accessible aux chercheurs et étudiants sur rendez-vous.
- Ouvrages consultables sur place, et accès au réseau de la médiathèque et de l'école des Beaux-Arts

Stand-librairie

(musée Sainte-Croix)

- Publication des collections, catalogues d'expositions temporaires, monographies d'artistes, affiches et cartes postales reproduisant les œuvres des musées de Poitiers.
- Vente par correspondance des livres (frais de port en sus)

Horaires

des musées de la ville de Poitiers

Horaires du 1^{er} octobre au 31 mai

- mercredi au vendredi : 10h-12h / 13h15-17h
- samedi et dimanche : 14h-18h
- Journée continue : le mardi au musée Sainte-Croix de 10h-17h

Horaires du 1^{er} juin au 30 septembre

- mardi au vendredi : 10h-12h / 13h15-18h
- samedi et dimanche : 10h-12h / 14h-18h
- Nocturnes : musée Sainte-Croix le mardi jusqu'à 20h

Les musées sont fermés les lundis et les jours fériés, sauf :
le 11 novembre, le jeudi de l'Ascension, le 14 juillet et le 15 août

Tarifs d'entrée

aux musées

(Sous réserve de modifications tarifaires)

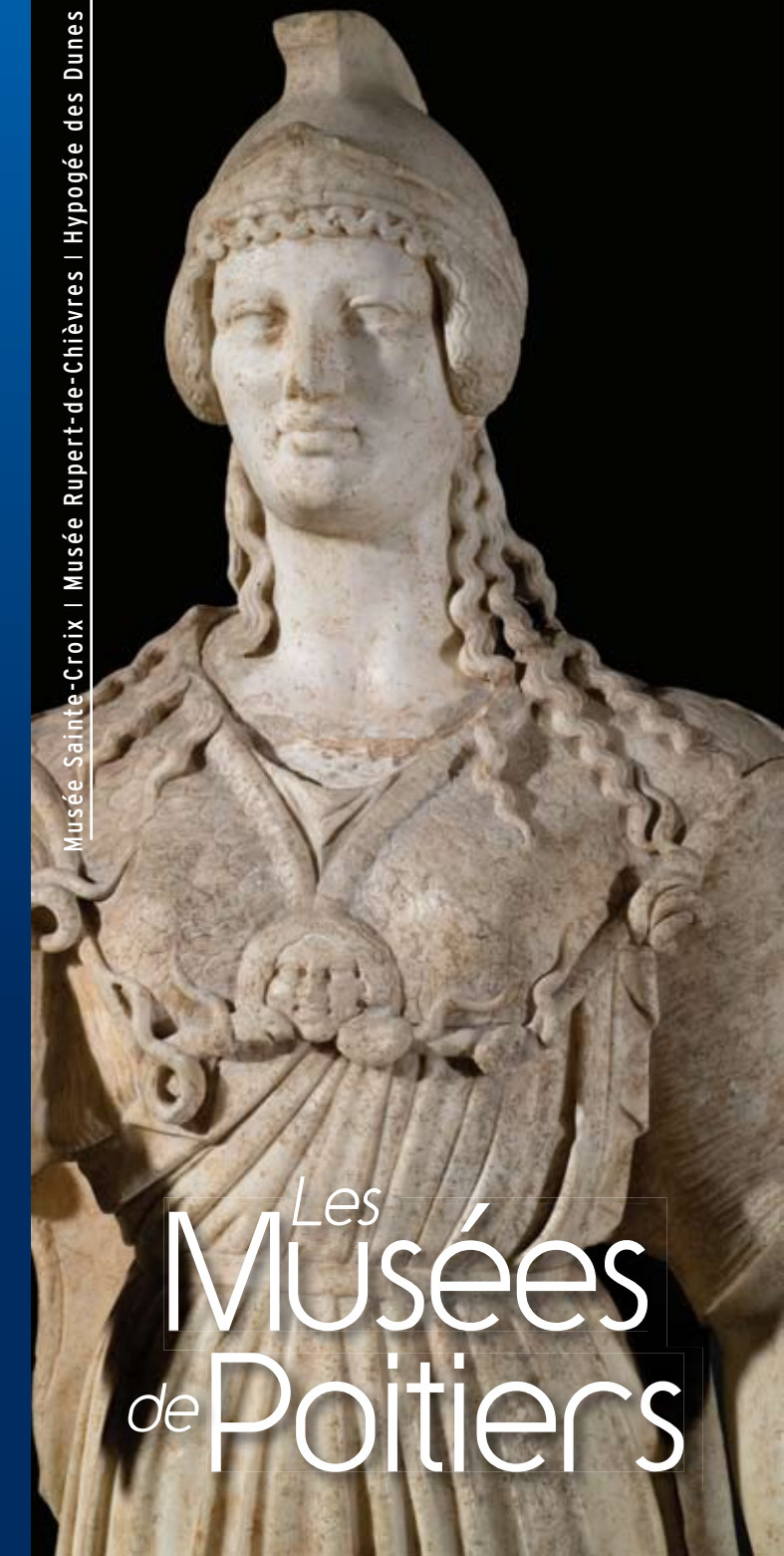
- Individuels : 3,90 € ; accès aux deux musées
- Groupes d'adultes : 2,90 € ; accès aux deux musées
- Gratuité : Moins de 18 ans, groupes scolaires, centres de loisirs, Etudiants, Guides-conférenciers, Membres S.A.O., Amis des musées de Poitiers, Icom, Adhérents à la Maison des artistes.
- Journées de gratuité : le mardi et le 1^{er} dimanche de chaque mois

En couverture : Statue d'Athéna (I^{er} s. ap. J.-C.), Marbre, Copie italienne d'une œuvre grecque du V^e s. av. J.-C.



www.musees-poitiers.fr
musees@mairie-poitiers.fr

Musée Sainte-Croix | Musée Rupert-de-Chièvres | Hypogée des Dunes



Les
Musées
de Poitiers

VILLE DE



L'hypogée des Dunes

L'oratoire mérovingien, aménagé aux confins d'une nécropole romaine par l'abbé Mellebaude, est l'un des monuments les plus éloquentes du haut Moyen Âge par les inscriptions et les sculptures uniques en Europe qu'il renferme. Fermé au public par mesure conservatoire, il va faire, à partir de 2009, l'objet d'une campagne de restauration. Le site, de renommée internationale, reste accessible aux équipes de recherche nationales et internationales sur demande.



▲
Les deux larrons
Détail d'une Crucifixion monumentale
Calcaire
Hypogée de Mellebaude (VII^e-VIII^e s.)

Crédits photos
© Musées de Poitiers, Ch. Vignaud

Création et impression
iro 05 46 30 29 29
www.iro-imprimeur.com

Réalisation respectueuse de l'environnement

L'Archéologie

Une section d'archéologie régionale retrace, au sous-sol, l'histoire du Poitou depuis la Préhistoire jusqu'au Moyen âge.

Remarquables pour l'époque paléolithique, les étranges gravures de la grotte de la Marche occupent une place particulière dans l'art magdalénien. Le Néolithique est abondamment illustré par le riche mobilier de la collection Patte : céramique, silex, outillage osseux, parure provenant des sites de Saint-Martin-la-Rivière, Bellefonds, Fleuré, Puyraveau. Le Camp Allaric (fouilles Pautreau) est exceptionnel ; les niveaux protohistoriques ont notamment livré de la poterie à décor peint et incisé (figures géométriques, anthropomorphes). Des dépôts de l'Âge du Bronze (Notre-Dame d'Or, Le Verger-Gazeau, Vénat) et du mobilier funéraire du premier Âge du Fer (sépulture du Mia) sont exposés aussi dans cette section.

Grotte de la Marche
Plaquette de calcaire gravée
figurant une femme assise
(Magdalénien)



Ensemble de vases en terre cuite (fouilles J.-P. Pautreau)
Camp Allaric, Aslonnes (Vienne) - Premier âge du Fer

Outre les vestiges d'habitations conservés *in situ*, les œuvres sculptées découvertes dans la ville antique ou ses environs rappellent au visiteur la romanisation de *Lemonum*, capitale des Pictons. Mode de vie, cultes et croyances, rites funéraires sont évoqués à travers les objets de la vie quotidienne mais aussi par la statuare au sein de laquelle se distingue une statue d'Athéna, copie italienne du 1^{er} siècle après J.-C. d'une œuvre grecque. De l'Antiquité tardive témoignent les restes du plus ancien décor de stuc chrétien découvert en Gaule, des sarcophages historiés, des objets de parure, des épitaphes, qui évoquent la naissance des arts chrétiens en Poitou.

Visage d'apôtre ou de prophète
Église Saint-Pierre de Vouneuil-sous-Biard
Décor de stuc (V^e s. ap. J.-C.)



Statuette de Mercure,
Vendeuvre, Les-Tours-Mirandes
Bronze
Epoque romaine



Vase-reliquaire
Verre
Abbaye de Saint-Savin-sur-Gartempe
Production d'Europe occidentale (XI^e s.)

Au rez-de-chaussée, le vase-reliquaire de l'abbaye de Saint-Savin-sur-Gartempe (verre bleu d'exception, unique en Europe) introduit le visiteur dans le Moyen Âge. Les sculptures médiévales, qui proviennent essentiellement d'édifices disparus, montrent que le Poitou fut un grand foyer d'art roman, dont le chapiteau de « la Dispute » reste le plus beau chef-d'œuvre.

Les Beaux-Arts

Le parcours muséographique sur quatre niveaux suit un déroulement chronologique. Les éléments d'un retable vénitien (vers 1350) ouvrent la séquence des peintures anciennes ponctuée par des pièces de mobilier exceptionnelles (coffre de mariage, cabinets en ébène du XVII^e siècle). Les fragments du château de Bonnivert (XVI^e siècle) et la statue en marbre de Louis XIII (1635) illustrent le meilleur de la sculpture en Poitou. Les œuvres des écoles nordiques du *Siècle d'or*, dont une série de portraits hollandais, forment un ensemble varié que renforce le remarquable cycle des « Mystères de la Vie du Christ » provenant de l'abbaye Sainte-Croix. Les grands formats italiens et français (G. Lanfranco, J.-B.-M. Pierre) du XVII^e et du XVIII^e siècle s'inscrivent dans la tradition de la peinture d'histoire représentée au tournant du XIX^e siècle par le Nouveau Classicisme (autour de Pajou, Broc, et surtout Louis Gauffier).

Les œuvres du XIX^e siècle jalonnent un parcours profondément transformé, avec une nouvelle scénographie, complétée par la sortie des réserves de nombreuses œuvres. La plus importante salle est consacrée à l'art du Salon. On y trouve des portraits mondains, des paysages, des scènes historiques, des scènes de genre, et des œuvres orientalistes. L'atmosphère des salons de l'époque est restituée grâce à la couleur des cimaises, d'un rouge sang-de-bœuf soutenu, avec des éclairages soignés.

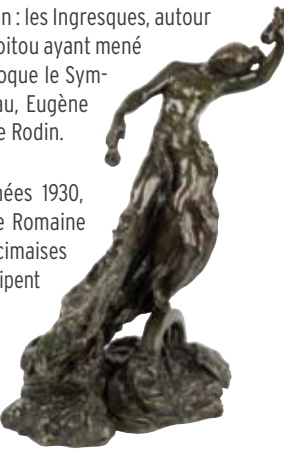
Vase de fleurs avec un papillon
(début du 17^e s.)
Ambrosius Bosschaert l'Ancien
(attr.)
Huile sur cuivre



Deux autres salles complètent cette présentation : les Ingresques, autour d'un tableau d'Ingres ; les peintres officiels du Poitou ayant mené carrière dans la capitale. Une dernière salle évoque le Symbolisme, autour des œuvres de Gustave Moreau, Eugène Carrière, Odilon Redon, Camille Claudel, Auguste Rodin.

L'art du XX^e siècle est évoqué, jusqu'aux années 1930, par des œuvres de femmes artistes, autour de Romaine Brooks, et par des évocations de la femme. Les cimaises peintes dans une dominante de jaune safran participent de la violence colorée de la plupart des œuvres.

Camille Claudel
La Fortune (v. 1900-1904)
Bronze



Galerie d'études

Une nouvelle galerie d'études permet de se familiariser avec les collections modernes du musée, autour de la peinture et de la sculpture.



Georges Bobin
Maison de pêcheurs à Saint-Tropez (1908)

En peinture, figurent des tableaux de Henri Doucet, de Pierre Ducos de la Haille, de Mané-Katz, et une importante section d'artistes de la « Jeune Peinture », aux préoccupations humanistes, qui travaillèrent à l'issue de la 2^e guerre mondiale.

Poitiers dans l'art et l'histoire

Cette section propose une évocation de l'histoire de Poitiers. Les pièces maîtresses sont *Le Siège de Poitiers par l'amiral de Coligny en 1569* peint par François Nautré en 1619, la spectaculaire sculpture de la *Grand'Goule*, dragon en bois polychrome commandé à Jean Gargot en 1677 et la remarquable série de tableaux hollandais donnée à Flandrine de Nassau, abbesse de Sainte-Croix de 1604 à 1640 et entrée dans les collections du musée en 1964.

Jean Gargot
Grand'Goule (1677)

